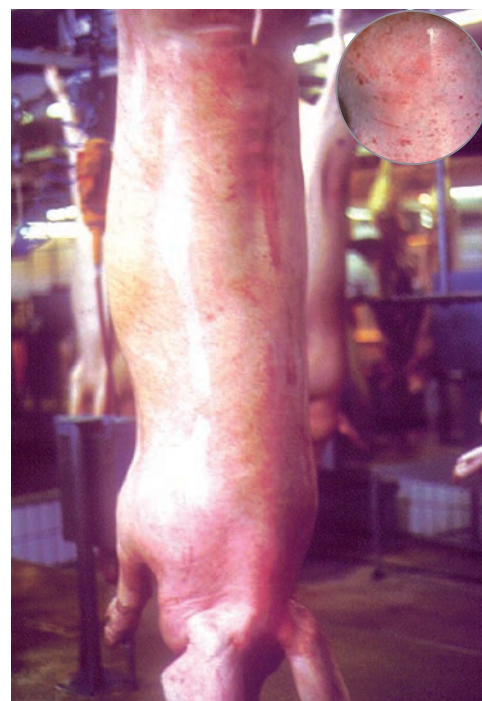


# DIAGNÓSTICO LABORATORIAL

## de trastornos cutáneos

# 8

Las **enfermedades cutáneas** pueden limitarse a la **piel** o ser manifestación de una **enfermedad sistémica**. Por ello, es necesario llevar a cabo una **re-copilación del historial**, un **examen clínico** completo de todo el animal, y un **estudio de la piel**. Factores como la **higiene deficiente**, **temperaturas elevadas** o el **tipo de cría** (intensiva/ extensiva) podrían llevar a la aparición de **enfermedades específicas** como piodermas bacterianas, lesiones traumáticas, quemaduras solares o fotosensibilización.



Dermatitis papular eritematosa en un cerdo sacrificado. ►

En la siguiente tabla aparece la definición y ejemplos de algunos términos específicos necesarios para la **descripción de lesiones cutáneas macroscópicas**:

Término	Descripción	Ejemplo
<b>Costra</b>	Exudado seco en la superficie de la piel	Epidermitis exudativa, viruela porcina
<b>Erosión</b>	Pérdida superficial de piel (parte de la epidermis)	Rotura de una vesícula o trauma superficial
<b>Liquenificación</b>	Epidermis áspera, engrosada, secundaria a frotamiento, rascado o irritación persistente	Sarna
<b>Mácula</b>	Área lisa y delimitada (< 1 cm) donde se ha producido un cambio de color de la piel	Mal rojo (erisipela), síndrome de dermatitis y nefropatía porcina
<b>Nódulo</b>	Área elevada, firme y delimitada (> 1 cm de diámetro)	Neoplasia, granuloma
<b>Pápula</b>	Área elevada, firme y delimitada (< 1 cm de diámetro)	Picadura de insecto
<b>Pústula</b>	Acumulación superficial y elevada de fluido purulento dentro de la epidermis	Infección bacteriana
<b>Escamas</b>	Piel escamosa, seca o grasa	Ectoparásitos, epidermitis exudativa
<b>Úlcera</b>	Pérdida profunda de piel (pérdida de epidermis y exposición de la dermis)	Mordedura de cola, orejas o flancos
<b>Vesícula</b>	Lesión elevada, delimitada y llena de líquido (< 1 cm de diámetro)	Infecciones virales (p. ej.: fiebre aftosa)
<b>Habón</b>	Pequeña área edematosa de piel, que suele provocar picor	Picadura de insecto

## DIAGNÓSTICOS DIFERENCIALES

Para su clasificación, se ha optado por agrupar aquellos trastornos cutáneos más habituales en función de la edad.

### Lechones en paridera y cerdos de transición

Trastorno cutáneo	Causa	Lesiones/diagnóstico
<b>Epidermitis exudativa</b>	<i>Staphylococcus hyicus</i>	Exudados marronáceos alrededor de ojos, pabellones auriculares, hocico, barbilla y área medial de las patas (en casos graves hasta tórax ventral y abdomen). La epidermis está engrosada, costrosa y escamosa. Diagnóstico: examen histopatológico y cultivo bacteriano de un nódulo linfático regional.
<b>Necrosis de la piel</b>	Traumatismos causados por suelos abrasivos.	Afecta a rodilla, carpo, tarso, codo, rodete coronario y superficie plantar de la pezuña.
<b>Necrosis de las orejas</b>	Lesiones traumáticas (mordedura o lesiones autoinfligidas) y contaminación bacteriana secundaria. Alteraciones crónicas de la circulación sanguínea.	Afecta a la punta, a la base o en casos graves puede perderse mayor parte del pabellón auricular.

### Cerdos de engorde

Trastorno cutáneo	Causa	Lesiones/diagnóstico
<b>Erisipela (mal rojo)</b>	<i>Erysipelothrix rhusiopathiae</i>	Máculas o pápulas, de forma cuadrangular a romboidal y de coloración rosada o morada oscura. Diagnóstico: detección de <i>E. rhusiopathiae</i> en tejidos (corazón, pulmones, hígado, riñones, articulaciones, piel) por cultivo microbiológico o PCR.
<b>Síndrome de dermatitis y nefropatía porcina (SDNP)</b>	Desconocida, (se ha asociado con PCV2)	Afecta macroscópicamente a la piel y a los riñones (petequias). Desde áreas multifocales de eritema, máculas o pápulas, hasta costras de color marrón-negruzco. Comienza en cuartos traseros y se extienden a las orejas, jeta, parte inferior de las patas y escroto o vulva. Además, hay pérdida rápida de peso y depresión. El diagnóstico definitivo se realiza mediante examen histopatológico

### Enfermedades que afectan a todos los grupos de edad

Trastorno cutáneo	Causa	Lesiones/diagnóstico
<b>Tiña</b>	Dermatofitos	Áreas alopecicas redondeadas, bien delimitadas y de tamaño variable, a veces escamas o costras. Diagnóstico: examen microscópico o cultivo fúngico a partir de pelos alrededor de las lesiones.
<b>Picaduras de insectos</b>	Piojos (piojo hematófago del cerdo: <i>Haematopinus suis</i> )	Prurito, junto con aparición de escamas, costras y excoriación, puede aparecer anemia. Diagnóstico: signos clínicos e identificación de piojos en la piel (vive alrededor de las orejas, axilas e ingles).
	Moscas, mosquitos y moscas negras	Los dípteros hematófagos causan dermatitis y anemia (en infestaciones masivas en cerdos jóvenes). Las picaduras de moscas causan pápulas dolorosas y habones de prurito variable.
<b>Sarna sarcóptica</b>	Ácaro ( <i>Sarcoptes scabiei</i> )	Prurito marcado, eritema, pápulas, costras, excoriación y liquenificación (principalmente en orejas, flancos, abdomen y cuarto trasero). Dos formas: <ul style="list-style-type: none"> <li>■ <b>Forma hipersensible</b> (más común en cerdos de engorde).</li> <li>■ <b>Forma hiperqueratótica:</b> lesiones costrosas en un número reducido de cerdos, tendiendo a estar localizadas en los pabellones auriculares.</li> </ul> El diagnóstico se basa en la historia y examen clínico, junto con la identificación de los ácaros. Para conocer la prevalencia: <ul style="list-style-type: none"> <li>■ Raspados de oreja (observación con estereomicroscopio o indirecto tras digestión con hidróxido de potasio+ sedimentación-flotación con sacarosa)</li> <li>■ Índice de dermatitis</li> <li>■ Índice de rascado</li> <li>■ Detección de anticuerpos específicos en suero.</li> </ul>

